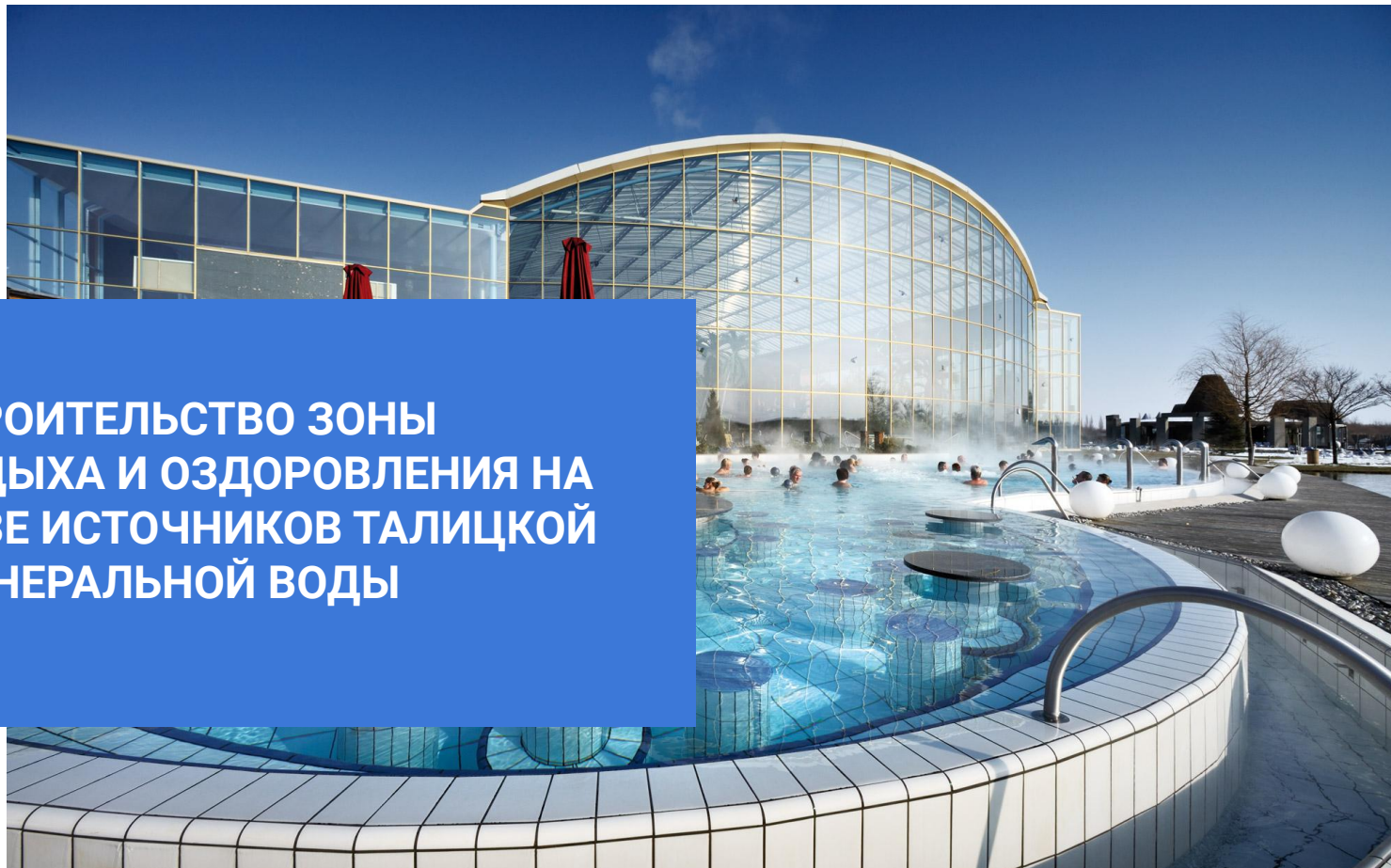




АГЕНТСТВО
ПО ПРИВЛЕЧЕНИЮ
ИНВЕСТИЦИЙ
Свердловской области

СТРОИТЕЛЬСТВО ЗОНЫ ОТДЫХА И ОЗДОРОВЛЕНИЯ НА БАЗЕ ИСТОЧНИКОВ ТАЛИЦКОЙ МИНЕРАЛЬНОЙ ВОДЫ





АГЕНТСТВО
ПО ПРИВЛЕЧЕНИЮ
ИНВЕСТИЦИЙ
Свердловской области

СОДЕРЖАНИЕ

1. Описание проекта
2. Ключевые преимущества
3. Инвестплощадки
4. Наши контакты





АГЕНТСТВО
ПО ПРИВЛЕЧЕНИЮ
ИНВЕСТИЦИЙ
Свердловской области

ТАЛИЦКИЙ ГОРОДСКОЙ ОКРУГ

На территории Талицкого городского округа предлагается для реализации инвестиционный проект по созданию центра отдыха и оздоровления на базе источников Талицкой минеральной воды.

Проект предполагает создание термального комплекса с открытым бассейном круглогодичного пользования.

Цель проекта – улучшение качества жизни населения Талицкого городского округа, а также привлечение жителей других территорий для комфортного отдыха и оздоровления.

от **100** тыс. человек в год
планируемая посещаемость

от **50,0** млн. рублей
требуемый объем инвестиций

2 года
срок реализации проекта



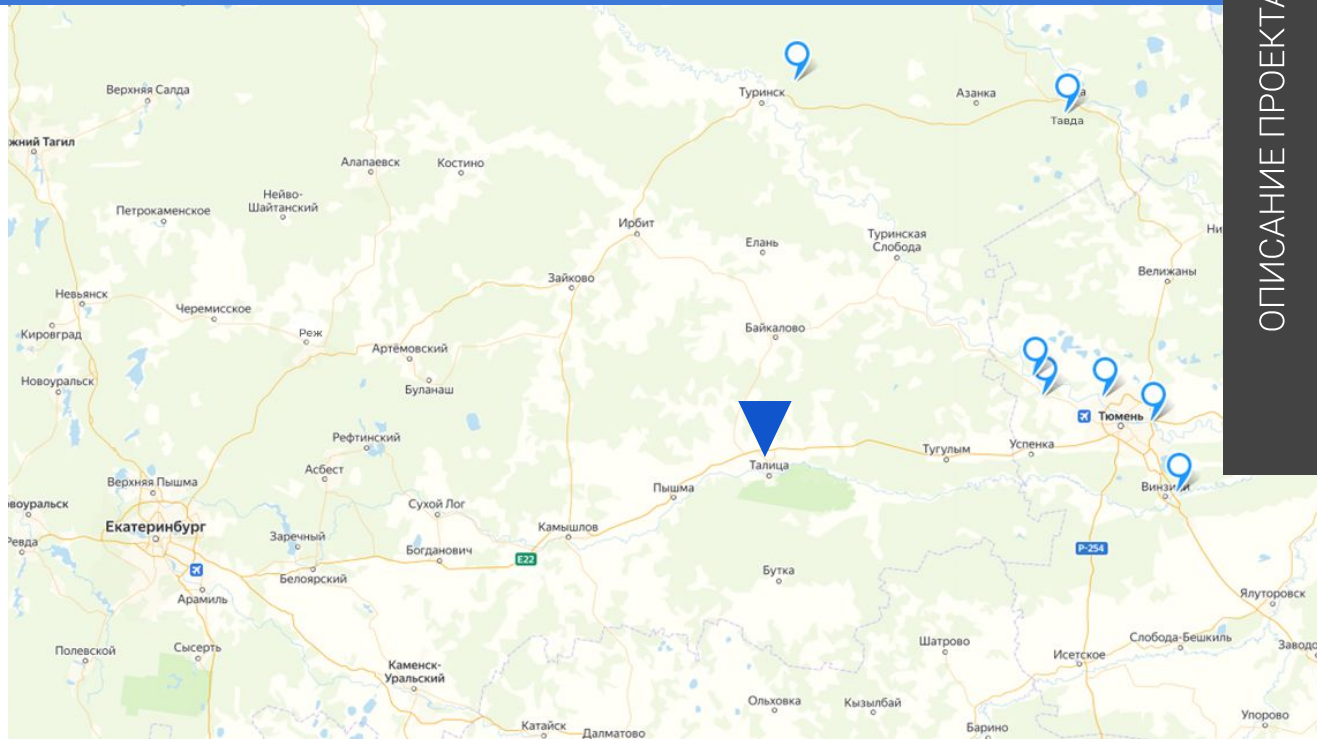
АНАЛИЗ КОНКУРЕНТНОЙ СРЕДЫ

Все действующие горячие источники можно разделить на 2 вида: природные и искусственные.

В Свердловской области сегодня функционирует 2 оздоровительно-досуговых комплекса на базе природных источников хлоридно-натриевых, йодо-бромных вод:

- 1) г.Туринск (270 км. от г.Екатеринбург)
- 2) г.Тавда (360 км. от г.Екатеринбург)

Большой популярностью у жителей Свердловской области пользуются природные горячие источники Тюменской области (350 км. от г.Екатеринбург).



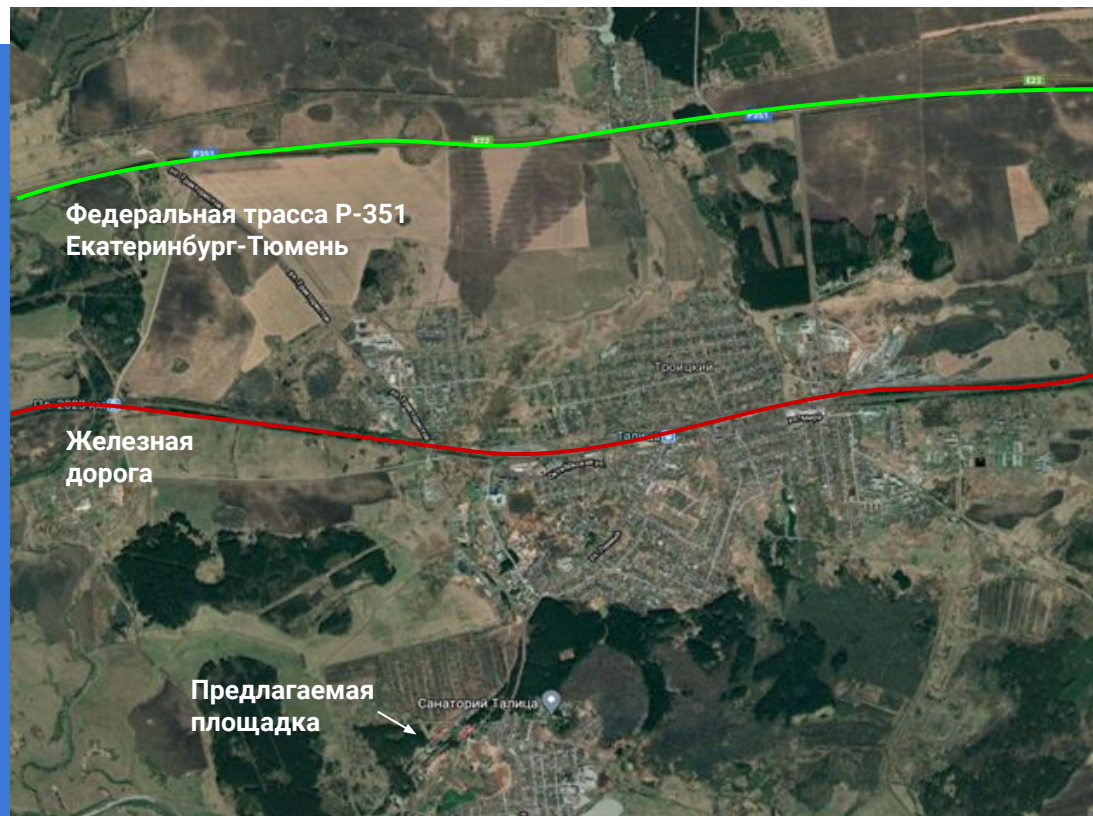
Предлагаемая для реализации инвестиционного проекта площадка расположена в 230 км. от г.Екатеринбург. В случае создания Талицкие термальные источники будут наиболее приближенными к столице Урала.



ТРАНСПОРТНАЯ ДОСТУПНОСТЬ

ОПТИМАЛЬНОЕ МЕСТОПОЛОЖЕНИЕ

рядом с федеральной трассой Екатеринбург – Тюмень (20 км.), самые близкие природные термальные источники от Екатеринбурга (230 км.), близость к Тюменской области (80 км. до границы)





АГЕНТСТВО
ПО ПРИВЛЕЧЕНИЮ
ИНВЕСТИЦИЙ
Свердловской области

РЕСУРСЫ И ИНФРАСТРУКТУРА

НАЛИЧИЕ РАЗВЕДАННЫХ ГИДРОМИНЕРАЛЬНЫХ И ГРЯЗЕВЫХ РЕСУРСОВ

- месторождения минеральных подземных вод с утвержденными запасами, в т. ч. для бальнеолечения; грязевые сапропели озер Маян, Белое, Буткинское

РАСПОЛОЖЕНИЕ В
НЕПОСРЕДСТВЕННОЙ БЛИЗОСТИ К
ОБЛАСТНОЙ СПЕЦИАЛИЗИРОВАННОЙ
БОЛЬНИЦЕ МЕДИЦИНСКОЙ
РЕАБИЛИТАЦИИ «МАЯН»
И САНАТОРИУ «ТАЛИЦА»



КЛЮЧЕВЫЕ
ПРЕИМУЩЕСТВА ПРОЕКТА



ХАРАКТЕРИСТИКА МИНЕРАЛЬНЫХ ВОД



Талицкие минеральные воды по своему химическому составу относятся к хлоридно-натриевым, йодо-бромным водам, приравняются к минеральным водам курортов «Старая Русса» Новгородской области и «Ессентуки-17» на Кавказе

Химический состав минеральной воды:

1. Натрий 3,2071
2. Кальций 0,2222
3. Магний 0,0873
4. Хлор 5,4290
5. Сульфат железа 0,0041
6. Гидрокарбонат 0,2751
7. Йод 0,0100
8. Бром 0,2000

Геолого-гидрологическое строение территории позволяет вывести минеральные воды практически в любой точке территории. Минеральная вода обладает высокой лечебной ценностью и может применяться для лечения опорно - двигательного аппарата и для лечебно-питьевого назначения при лечении заболеваний желудочно-кишечного тракта



АГЕНТСТВО
ПО ПРИВЛЕЧЕНИЮ
ИНВЕСТИЦИЙ
Свердловской области

ПЛОЩАДКИ ДЛЯ СТРОИТЕЛЬСТВА ТЕРМАЛЬНЫХ ИСТОЧНИКОВ

Инвестплощадка 1

Кадастровый номер: 66:28:2901002:27

Площадь: 1,9 Га

Категория земель: земли населенных пунктов

Инвестплощадка 2

Кадастровый номер: 66:28:2901003:48

Площадь: 14 Га (предлагается использование части участка)

Категория земель: земли населенных пунктов

По всем участкам имеется возможность подключения к инженерным сетям (электро-, газо-, водоснабжение)





СОПРОВОЖДЕНИЕ ПРОЕКТА АГЕНТСТВОМ ПО ПРИВЛЕЧЕНИЮ ИНВЕСТИЦИЙ СВЕРДЛОВСКОЙ ОБЛАСТИ:

1

ПЛАНИРОВАНИЕ

- информирование о бизнес-среде, рынке;
- информирование о доступных мерах поддержки

2

ПОДГОТОВКА

- подготовка предложений по финансовой модели;
- подготовка предложений по оптимизации графика

3

РЕАЛИЗАЦИЯ

- содействие в получении мер поддержки;
- консультирование при прохождении административных процедур

4

РАЗВИТИЕ В РЕГИОНЕ

- контакты с местным бизнес-сообществом;
- содействие развитию внешнеэкономических связей